



ΕΛΛΗΝΙΚΗ  
ΑΕΡΑΘΛΗΤΙΚΗ ΟΜΟΣΠΟΝΔΙΑ  
ΕΠΙΤΡΟΠΗ ΥΠΕΡΕΛΑΦΡΩΝ &  
PARAMOTOR



Πανελλήνιοι Αγώνες  
Υπερελαφρών Αεροσκαφών 2026  
Κατηγορίας 3axis

**1<sup>ο</sup> ΕΝΗΜΕΡΩΤΙΚΟ ΔΕΛΤΙΟ**

Η Επιτροπή Υπερελαφρών & Paramotor, κατόπιν πρότασής της και απόφασης του Δ.Σ. της Ελληνικής Αεραθλητικής Ομοσπονδίας, προσκαλεί όλα τα σωματεία μέλη της ΕΛ.Α.Ο, με ενασχόληση στο αεράθλημα των Υπερελαφρών, να λάβουν μέρος στους **Πανελλήνιους Αγώνες Υπερελαφρών Αεροσκαφών 2026 κατηγορίας 3axis** που θα γίνουν στο **Αεροδρόμιο Τυμπακίου Κρήτης** στις **23 & 24 Μαΐου 2026** με εναλλακτική ημερομηνία στις **30 & 31 Μαΐου 2026**. Οι αγώνες διοργανώνονται στα πλαίσια των εορτασμών για την 85<sup>η</sup> επέτειο της **Μάχης της ΚΡΗΤΗΣ** και προσμετρούνται στην αξιολόγηση των σωματείων για το **2026**.

Τα σωματεία που επιθυμούν να λάβουν μέρος με αθλητές τους στους εν λόγω αγώνες θα πρέπει να στείλουν συμπληρωμένη τη σχετική δήλωση συμμετοχής στην Γραμματεία της ΕΛΑΟ καθώς και στην Επιτροπή Υπερελαφρών & Paramotor, **το αργότερο έως την Παρασκευή 15 Μαΐου 2026 και ώρα 23:59**. Συμμετοχές πέραν αυτής της ημερομηνίας και ώρας δεν θα γίνονται δεκτές.

Οι αγώνες αποτελούν επίσης **κριτήριο** για τη συγκρότηση της **Εθνικής Ομάδας Υπερελαφρών Αεροσκαφών 3 αξόνων** μόνο για τους **ΒΑΛΚΑΝΙΚΟΥΣ ΑΓΩΝΕΣ**. Έτσι, τα **2 πρώτα πληρώματα**, μαζί με τα πληρώματα που κατελαβαν τις 3 πρώτες θέσεις στους Βαλκανικούς Αγώνες του 2025, θα εκπροσωπήσουν τη χώρα μας στους **2ους ΒΑΛΚΑΝΙΚΟΥΣ ΑΕΡΟΠΟΡΙΚΟΥΣ ΑΓΩΝΕΣ "ΒΑΛΚΑΝΙΑΔΑ 2026"** που θα πραγματοποιηθούν **9-13 Σεπτεμβρίου 2026 στο Σούμαν Βουλγαρίας**.

Ακολουθούν όλες οι σχετικές πληροφορίες για τον αγώνα:

1. Αγώνας:

**Πανελλήνιοι Αγώνες Υπερελαφρών Αεροσκαφών 2026 κατηγορίας 3axis (RAL1, RAL2, RAM1, RAM2)**. Δεν υπάρχει περιορισμός στον αριθμό των αθλητών που είναι δυνατόν να δηλώσει το κάθε σωματείο. Για να διεξαχθεί ο αγώνας θα πρέπει να έχουν δηλώσει συμμετοχή **τουλάχιστον 6 πληρώματα από τουλάχιστον 2 σωματεία ανά κατηγορία**, σύμφωνα με την **Γενική Προκήρυξη Αγωνιστικής Περιόδου 2026** (Έγγραφο ΕΛΑΟ υπ' αριθ. 21/06-02-2026).

Στον Αγώνα θα επιτραπεί η συμμετοχή μόνο σε όσους εκ των αθλητών πληρούν τα προβλεπόμενα από τον Κανονισμό Εκμετάλλευσης ΥΠ.Α.Μ. της Υ.Π.Α. (**ΦΕΚ 1360B/2-9-2010**). Το ίδιο ισχύει και για τις ΥΠ.Α.Μ.

## 2. Ημερομηνίες - Πρόγραμμα αγώνων:

<b>ΠΑΡΑΣΚΕΥΗ 22/5/2026</b>	- Αφίξεις  - <b>Ενημέρωση πληρωμάτων Υπερελαφρών (υποχρεωτική παρουσία)</b>  - Δείπνο	10:00 – 18:00  <b>19:00</b>  20:30
<b>ΣΑΒΒΑΤΟ 23/5/2026</b>	- Άφιξη αθλητών στο Αεροδρόμιο  - Πρωινή ενημέρωση πληρωμάτων  - Αγώνας Zaxis  - Έκδοση αποτελεσμάτων - Ενστάσεις  - Απονομές - Δείπνο	Έως 09:15  09:30  09:45-18:30  19:00-19:30  20:30
<b>ΚΥΡΙΑΚΗ 24/5/2026</b>	- <b>Spare Day</b>  - Αναχωρήσεις	   09:30

Από κάθε πλήρωμα θα πρέπει τουλάχιστον ένας αθλητής να είναι παρών στην ενημέρωση της κατηγορίας που συμμετέχει και σε αντίθετη περίπτωση το πλήρωμα θα αποκλειστεί από την συνέχεια των αγώνων.

Δεν θα γίνονται πτήσεις αγώνων πέραν της 19:00. Το ωρολόγιο πρόγραμμα είναι δυνατόν να αλλάξει, αναλόγως με την συμμετοχή αθλητών σε κάθε κατηγορία και τους άλλους αγώνες που γίνονται στο αεροδρόμιο. Το τελικό πρόγραμμα θα ανακοινωθεί στο **2<sup>ο</sup> Ενημερωτικό Δελτίο**.

## 3. Οργανωτής:

Οργανωτής των Αγώνων είναι η **Ελληνική Αεραθλητική Ομοσπονδία**. Η διεξαγωγή των αγώνων γίνεται από την **Επιτροπή Υπερελαφρών & Paramotor**, σύμφωνα με τα όσα προβλέπονται στον **Κανονισμό Εσωτερικών Διοργανώσεων** της ΕΛΑΟ. Η εκτέλεση των αγώνων έχει ανατεθεί στην **Αερολέσχη ΤΑΛΩΣ Ηρακλείου**.

## 4. Χώρος Αγώνων:

**Αεροδρόμιο Τυμπακίου Κρήτης. (AIP GREECE AD 1.6.24 TIMBAKION)**

#### 5. Διευθυντής Αγώνα/Επιτροπή Διαιτησίας Αγώνα:

Τα ονόματα του **Διευθυντή Αγώνα** και της **Επιτροπής Διαιτησίας Αγώνα- ΕΔΑ** θα ανακοινωθούν στο **2ο Ενημερωτικό Δελτίο**.

#### 6. Κριτές:

Την κάθε κατηγορία θα κρίνει ο προβλεπόμενος από τον κανονισμό αριθμός κριτών και αυτοί θα ανακοινωθούν στο **2ο Ενημερωτικό Δελτίο**.

#### 7. Αθλητές:

Κάθε αθλητής, για να λάβει μέρος στον αγώνα, θα πρέπει:

- Να είναι κάτοχος **Δελτίου Αθλητικής Ιδιότητας** ανανεωμένο για το 2026
- Να κατέχει **Κάρτα Υγείας Αθλητή** σε ισχύ
- Το σωματείο του να μην έχει οικονομικές εκκρεμότητες στην ΕΛΑΟ και να έχει πληρώσει την συνδρομή του για το 2026
- Το σωματείο του να έχει λάβει την **Ειδική Αθλητική Αναγνώριση από την ΓΓΑ**, σύμφωνα με τις προβλέψεις του Αθλητικού Νόμου (Ν.4726 ΦΕΚ 181Α'-18/9/2020)

Κάθε σωματείο, εκτός από τους αθλητές, οφείλει να δηλώσει και τον **Αρχηγό Ομάδας** ο οποίος θα είναι ο σύνδεσμος της ομάδας με τους διοργανωτές. Αρχηγός Ομάδας είναι δυνατόν να είναι και αθλητής που συμμετέχει στους αγώνες.

Είναι δυνατόν να λάβουν μέρος αθλητές από την **Κυπριακή Αεραθλητική Ομοσπονδία** στα πλαίσια της διακρατικής αθλητικής συνεργασίας που έχει υπογραφεί μεταξύ των δύο χωρών.

#### 8. Κανονισμοί Αγώνων:

Οι αγώνες θα γίνουν με βάση τον κανονισμό αγωνίσματος ΥΠΑΜ **“ΧΡΟΝΟΜΕΤΡΗΜΕΝΟΣ ΚΥΚΛΟΣ ΚΑΙ ΠΡΟΣΓΕΙΩΣΗ ΑΚΡΙΒΕΙΑΣ” Έκδοση 2026** της ΕΛΑΟ. Το κείμενο του κανονισμού αποστέλλεται μαζί με το 1ο Ενημερωτικό Δελτίο.

#### 9. Συχνότητες Επικοινωνίας:

Η συχνότητα επικοινωνίας με το **αεροδρόμιο** είναι η **119.700 (Call sign TIMBAKI TRAFFIC)**. Η συχνότητα του **Πύργου Ελέγχου του αεροδρομίου Ηρακλείου (LGIR)**, εντός της ΤΜΑ του οποίου βρίσκεται το αεροδρόμιο Τυμπακίου, είναι η **120.850** και το τηλέφωνο του Πύργου είναι το **+30-2810-397140**. Θα πρέπει **ΑΠΑΡΑΙΤΗΤΑ** να υπάρχει επικοινωνία με τον εκεί Πύργο Ελέγχου κατά την άφιξη και αναχώρηση των αεροσκαφών.

#### 10. Πληροφορίες αεροδρομίου:

Όνομα	Συντεταγμένες	Υψόμετρο	Διάδρομος	Άλλες πληροφορίες
TIMBAK ION	35° 03' 44''N 024° 46' 02''E (NOT in WGS 84)	7 ft	<b>09/27</b> 2.740m X 30m, Άσφαλτος	Διαχειριστής του αεροδρομίου είναι η Πολεμική Αεροπορία

#### 11. Υποβολή Ενστάσεων:

Είναι δυνατόν να υποβληθεί **ένσταση** σύμφωνα με τον αγωνιστικό κανονισμό. Η ένσταση για να συζητηθεί, πρέπει να συνοδεύεται υποχρεωτικά από ποσό **50 €** το οποίο θα επιστραφεί στο σωματείο, σε περίπτωση που η ένσταση του γίνει δεκτή. Ένσταση είναι δυνατόν να υποβληθεί **μόνο από τον αρχηγό της ομάδας**, συμμετέχοντος σωματείου. Στην ένσταση θα πρέπει να αναγράφεται το συγκεκριμένο **άρθρο** του κανονισμού το οποίο παραβιάστηκε.

#### 12. Έπαθλα:

Θα απονεμηθούν μετάλλια, τα κύπελλα απονέμονται στο τέλος του χρόνου σε επίσημη εκδήλωση που γίνεται κάθε χρόνο στο Τατόι (Λέσχη Αξιωματικών). Θα απονεμηθούν αναμνηστικά διπλώματα σε όλους τους συμμετέχοντες.

#### 13. Ασφάλιση:

Οι συμμετέχοντες αθλητές είναι υπεύθυνοι για την ασφάλιση των αεροσκαφών τους για αστική ευθύνη έναντι τρίτων (Third Party Liability) και ατύχημα επιβάτη (Passenger Liability), με βάση τον Ευρωπαϊκό Κανονισμό **EC 785/2004**. Στο δικαίωμα συμμετοχής δεν περιλαμβάνεται κανένα ποσό σχετικά με επιπρόσθετη ασφάλιση.

#### 14. Δικαίωμα Συμμετοχής:

Το δικαίωμα συμμετοχής (**Entry Fee**) ορίζεται σε **40 €** ανά πλήρωμα.

Τα σωματεία, μαζί με τις συμμετοχές των πληρωμάτων τους, θα πρέπει να αποστείλουν, έως **ΚΑΙ την Παρασκευή 15 Μαΐου και ώρα 23:59**, αποδεικτικό συγκεντρωτικής κατάθεσης στον τραπεζικό λογαριασμό της **ΕΛΑΟ (ALPHA BANK - IBAN GR74 0140 2350 2350 0200 2003 256)** των Entry Fees των συμμετεχόντων ώστε τα πληρώματα αυτά να συμπεριληφθούν στην ΤΕΛΙΚΗ λίστα συμμετεχόντων. Στο αποδεικτικό κατάθεσης θα πρέπει να αναφέρεται σαν αιτιολογία το **όνομα του Σωματείου** και η φράση **'TIMBAKI 2026'**.

#### 15. Επικοινωνία:

Για οποιαδήποτε πληροφορία ή διευκρίνιση μπορείτε να επικοινωνείτε με:

- τον **Πρόεδρο της Αερολέσχης ΤΑΛΩΣ Ηρακλείου κ. Μακράκη Νίκο**, τηλ. **6937064900**, email **nikmak@otenet.gr**
- τον **Γραμματέα της Επιτροπής Υπερελαφρών & Paramotor κ. Μαδεμλή Γιάννη**, email **johnmademlis@usa.net**

- Γραμματεία ΕΛΑΟ, τηλ. 210 9649788, email [elaoinfo@elao.gr](mailto:elaoinfo@elao.gr)

16. Νέα Ενημέρωση:

Θα εκδοθεί 2<sup>ο</sup> Ενημερωτικό Δελτίο την Τετάρτη 20 Μαΐου 2026 που θα περιέχει όλες τις τελευταίες πληροφορίες για τον αγώνα και τους συμμετέχοντες. Θα σταλεί μόνο στα σωματεία που θα έχουν δηλώσει συμμετοχή.

17. Άλλες Πληροφορίες:

**ΔΙΑΜΟΝΗ**

Στα πληρώματα προσφέρεται διαμονή στις εγκαταστάσεις του ΚΕΔΑ Τυμπακίου με μικρό κόστος.

Αθήνα 17/4/2026

Για την Επιτροπή  
Υπερελαφρών & Paramotor

Ο Πρόεδρος



ΜΑΚΡΑΚΗΣ ΝΙΚΟΣ

Ο Γραμματέας



ΜΑΔΕΜΛΗΣ ΙΩΑΝΝΗΣ

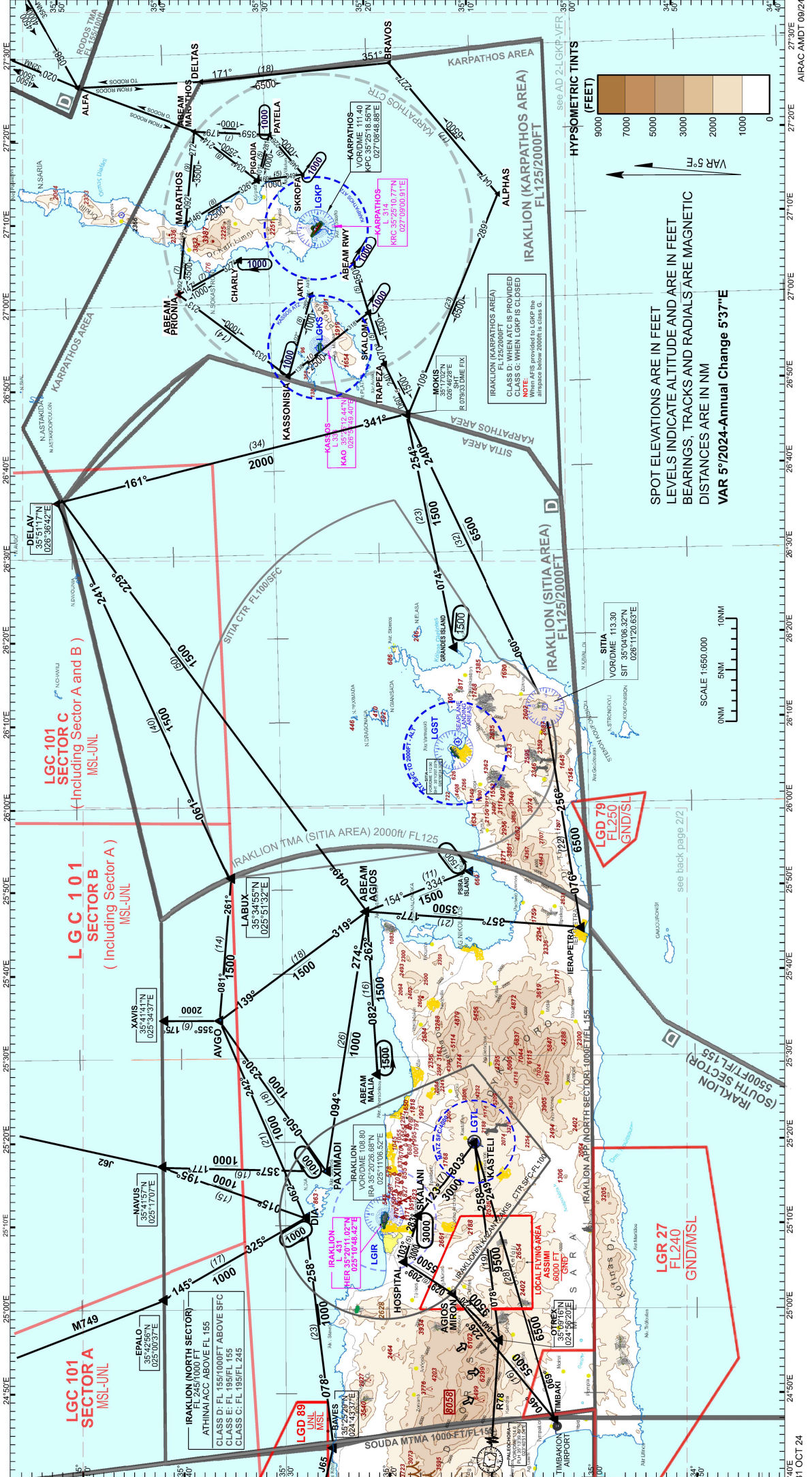
ΕΛΛΗΝΙΚΗ ΑΕΡΑΘΛΗΤΙΚΗ ΟΜΟΣΠΟΝΔΙΑ  
1928

IRAKLION ATIS 127.555  
TWR 120.850  
APP 123.975

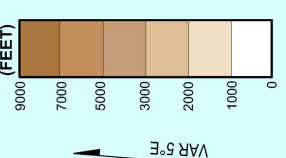
SITIA INFORMATION 122.600  
KASSOS INFORMATION 124.175  
KARPATOS INFORMATION 123.200

FIG 130.925  
119.750

TRANSITION ALT 6000 FT



SPOT ELEVATIONS ARE IN FEET  
LEVELS INDICATE ALTITUDE AND ARE IN FEET  
BEARINGS, TRACKS AND RADIALS ARE MAGNETIC  
DISTANCES ARE IN NM  
VAR 5° 2024-Annual Change 5'37\"/>



**IRAKLION / NIKOS KAZANTZAKIS TMA  
VFR routes IRAKLION TMA****1. GENERAL:**

- 1.1 Access to Iraklion TMA is restricted to aircraft capable of maintaining two-way radio communication with the appropriate ATS unit.
- 1.2 Aircraft, including Helicopters, flying by VFR within Iraklion TMA, should follow VFR routes and altitudes as depicted in this chart, unless VFR criteria require otherwise or a special permission has been obtained from the appropriate ATS unit.
- 1.3 When necessary to deviate from the specified VFR routes or altitudes a clearance should be obtained from N. Kazantzakis Approach (freq. 123.975MHz) before entering Iraklion TMA or immediately after departure.
- 1.4 To meet special traffic requirements the appropriate ATS unit may assign different VFR routes.
- 1.5 Cancellation of IFR flight plan within Iraklion TMA is subject to ATC approval and after such a cancellation the VFR routes and altitudes should again be followed.
- 1.6 It is reminded that on VFR routes the responsibility to maintain terrain and obstacle clearance and to avoid collision with other aircraft and restricted airspace rests with the pilot.
- 1.7 Aircraft flying VFR within Iraklion TMA shall be equipped by a functioning transponder with mode A and C capabilities.
- 1.8 Unless otherwise instructed by the appropriate ATS unit, the VFR aircraft shall squawk A 7000.
- 1.9 All aircraft entering Iraklion TMA – North sector Iraklion area – should establish contact with N. Kazantzakis Tower (freq. 120.850MHz), report over all compulsory reporting points flying the VFR Routes depicted in this chart.
- 1.10 All aircraft entering Iraklion TMA – North sector Sitia area – should establish contact with N. Kazantzakis Approach. (freq. 123.975MHz), report over all compulsory reporting points flying the VFR Routes depicted in this chart.

**2. IRAKLION / N. KAZANTZAKIS Airport :**

- 2.1 Access to Iraklion CTR is restricted to aircraft capable of maintaining two-way radio communication with Iraklion Tower.
- 2.2 To assist Iraklion N. Kazantzakis Airport to arrange a landing sequence of VFR arriving aircraft and facilitate the aerodrome traffic, four visual holding patterns are established (two north, one south and one east of Iraklion N. Kazantzakis Airport).
- 2.3 Aircraft destined to Iraklion N. Kazantzakis Airport should hold over visual holding patterns of the above para 2.2 before establishing contact with Iraklion N. Kazantzakis Tower and receiving the relevant clearance.
- 2.4 Departing traffic proceeding east to point ABEAM AGIOS, should proceed only via route PAXIMADI – ABEAM AGIOS.
- 2.5 All aircraft entering Iraklion TMA – North sector Iraklion area – should establish contact with N. Kazantzakis Tower (freq. 120.850MHz), report over all compulsory reporting points flying the VFR Routes depicted in this chart.

- 2.6 When runway in use is 09, DIA point should be avoided and VFR traffic proceeding via BAVES or EPALO should be instructed to proceed via NAVUS-PAXIMADI avoiding west-northwest part of Iraklion CTR and Hold over PAXIMADI with Maximum Holding Altitude 1000ft, unless otherwise instructed by ATC.

**3. KASTEJI Airport :**

- 3.1 Access to Kasteli ATZ is restricted to aircraft capable of maintaining two-way radio communication with Kasteli Tower.
- 3.2 Aircraft destined to Kasteli Mil. Airport should not enter Kasteli ATZ before establishing contact with Kasteli Tower (freq. 120.350MHz) and receiving the relevant clearance.

**4. SITIA Airport:**

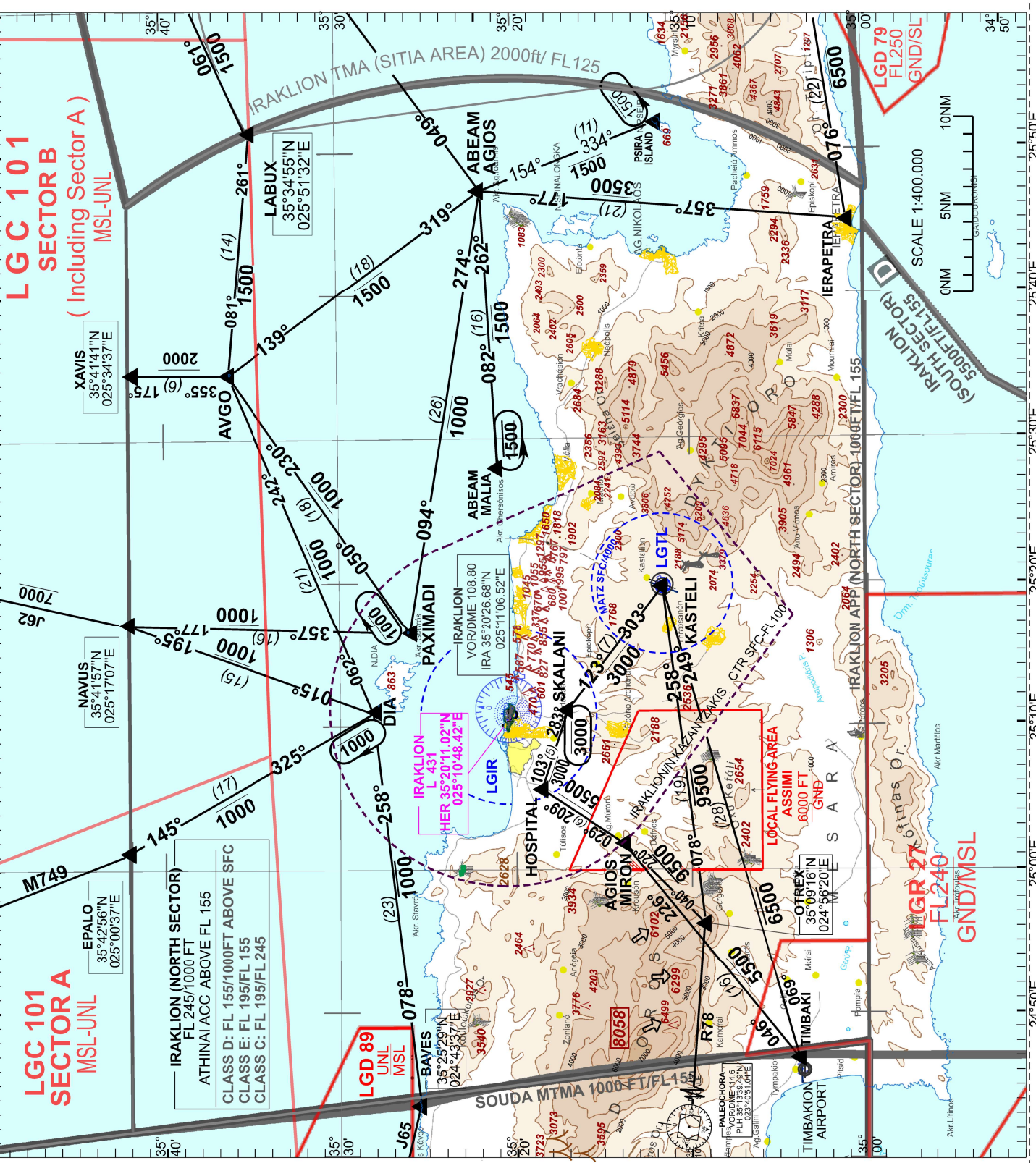
- 4.1 Access to Sitia CTR is restricted to aircraft capable of maintaining two-way radio communication with N. Kazantzakis Approach.
- 4.2 To assist Sitia Airport VFR arriving aircraft and facilitate the aerodrome traffic, two visual holding patterns are established (one west and one east of Sitia Airport).
- 4.3 Aircraft destined to Sitia Airport should hold over visual holding patterns of the above para 4.2 before establishing contact Sitia Information (freq. 122.600MHz) and receiving the relevant clearance.
- 4.4 All aircraft entering Iraklion TMA – North sector Sitia area – should establish contact with N. Kazantzakis Approach. (freq. 123.975 MHz), report over all compulsory reporting points flying the VFR Routes depicted in this chart.

**5. KARPATHOS Airport**

See AD 2-LGKP-VFR BACK PAGE

**COORDINATES (IN WGS-84) OF REPORTING POINTS OF VFR ROUTES:**

<b>ABEAM AGIOS</b>	35°21'48" N	25°47'21" E
<b>ABEAM MALLIA</b>	35°20'59" N	25°28'04" E
<b>AGIOS MYRON</b>	35°13'51" N	25°01'51" E
<b>AVGO</b>	35°36'14" N	25°34'32" E
<b>DIA</b>	35°28'06" N	25°10'55" E
<b>GRANDES ISLAND</b>	35°12'52" N	26°18'41" E
<b>HOSPITAL</b>	35°18'32" N	25°05'37" E
<b>IERAPETRA</b>	35°00'58" N	25°45'11" E
<b>KASTEJI</b>	35°11'35" N	25°19'45" E
<b>LABUX</b>	35°34'55" N	25°51'32" E
<b>PAXIMADI</b>	35°26'00" N	25°16'31" E
<b>PSIRA ISLAND</b>	35°11'50" N	25°51'59" E
<b>SKALANI</b>	35°17'02" N	25°11'09" E



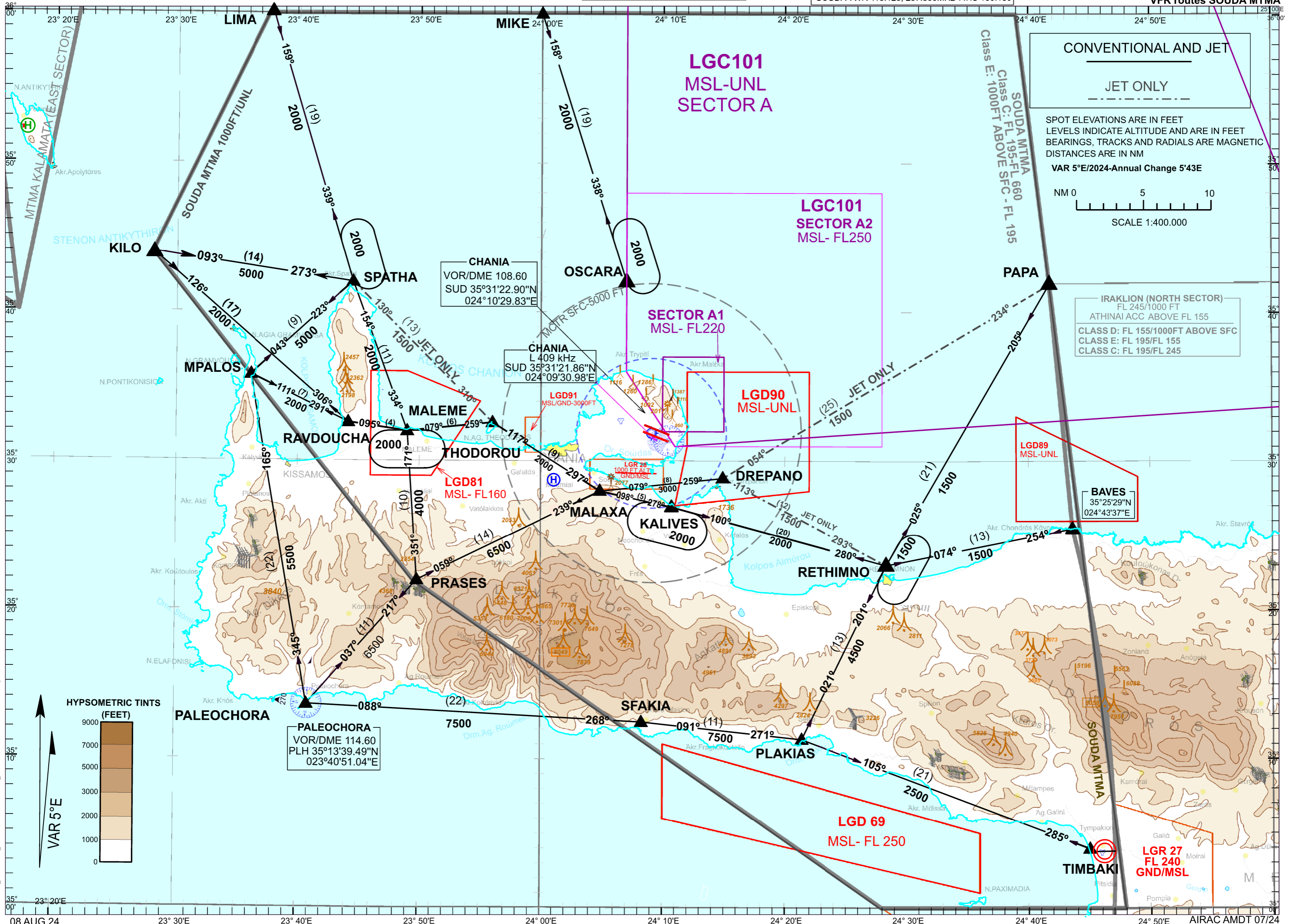
AERODROME ELEVATION 490 ft

TRANSITION ALTITUDE 11000 ft

SOUDA APP 118.125, 362.300MHz  
SOUDA TWR 118.125, 257.800MHz ATIS 130.180

CHANIA/ IOANNIS DASKALOGIANNIS

VFR routes SOUDA MTMA



Changes: Mag. Var, RMY designator, terrain, rename points MPALOS and OSCARA, MALEME - PRASES altitude

**SOUDA MTMA – VFR ROUTES**

1. Aircraft (including helicopters) flying under VFR within SOUDA MTMA, should follow VFR routes and altitudes as depicted on this chart, unless VFR criteria require otherwise or a special authorization is obtained from appropriate ATC unit.

2. Access to SOUDA MTMA is restricted to aircraft (including helicopters) capable of maintaining two-way radio communication with SOUDA Approach (Freq. 118.125 MHz) or SOUDA Tower (Freq. 118.125 MHz).

3. Should air traffic conditions require, ATC may assign different VFR routes. Also when deemed necessary by the pilots to deviate from specified routes and/ or altitudes, they should communicate with SOUDA Approach or SOUDA Tower prior entering, or immediately after departure, to obtain clearance for deviation.

4. Position reports must be given to the appropriate ATC unit when over compulsory reporting points, as depicted on this chart.

5. A continuous watch must be maintained on the appropriate frequency with SOUDA Approach or SOUDA Tower, when flying within SOUDA MTMA.

6. Cancellation of IFR flight plan within SOUDA MTMA is subject to ATC approval and after the cancellation, the VFR routes and altitudes should be followed.

7. Aircraft flying under VFR within SOUDA MTMA, shall be equipped by a functioning transponder with Mode A and C capabilities.

8. Unless otherwise instructed by the appropriate ATC unit, all VFR flights shall squawk A7000.

9. Due to entanglement with Instrument procedures of RWYs 11L/29R, the following segments shall be used when a special permission has been obtained by SOUDA Approach or SOUDA Tower :

- (1) SPATHA - THODOROU,
- (2) RETHIMNO - DREPANO
- (3) PAPA – DREPANO

10. To assist SOUDA ATC to arrange landing sequence of IFR and VFR arrivals and facilitate the aerodrome traffic five (5) visual holding patterns have been established as depicted on this chart:

(a) **SPATHA** point, North-South direction, **right turn**, altitude **2000 FT**, or as otherwise instructed by SOUDA Approach or SOUDA Tower.

(b) **OSCARA** point, North-South direction, **right turn**, altitude **2000 FT**, or as otherwise instructed by SOUDA Approach or SOUDA Tower.

(c) **RETHIMNO** point, West-East direction, **right turn**, altitude **1500 FT**, or as otherwise instructed by SOUDA Approach or SOUDA Tower. Due to noise abatement jet acft may be instructed to hold at a higher altitude.

(d) **KALIVES** point, West- East direction, **right turn**, altitude **2000 FT**, or as otherwise instructed by SOUDA Approach or SOUDA Tower. Due to noise abatement jet acft may be instructed to hold at a higher altitude.

(e) **MALEME** point, West-East direction, **right turn**, altitude **2000 FT** , or as otherwise instructed by SOUDA Approach or SOUDA Tower. Due to noise abatement jet acft may be instructed to hold at a higher altitude.

At the above points, all VFR traffic destined CHANIA / Ioannis Daskalogiannis airport, or intended to cross SOUDA MTMA, and /or instrument procedures RWY 11L/29R, should hold only when instructed so by SOUDA Approach or SOUDA Tower, until receiving a new clearance.

11. It is reminded that, on VFR Routes, the responsibility to avoid collision with other aircraft and maintenance of terrain and obstacle clearance rests with the pilots.

**LGSA**  
**COORDINATES OF REPORTING POINTS OF VFR ROUTES**

BAVES	35° 25' 29''	24° 43' 37''
MPALOS	35° 35' 46''	23° 36' 08''
DREPANO	35° 28' 52''	24° 14' 55''
KALYVES	35° 26' 56''	24° 10' 44''
KILO	35° 44' 00''	23° 28' 00''
LIMA	36° 00' 00''	23° 37' 50''
MALAXA	35° 28' 00''	24° 04' 51''
MALEME	35° 32' 00''	23° 49' 00''
MIKE	36° 00' 00''	24° 00' 00''
OSCARA	35° 42' 02''	24° 07' 00''
PALEOCHORA	35° 13' 39''	23° 40' 51''
PAPA	35° 41' 49''	24° 41' 41''
PLAKIAS	35° 11' 20''	24° 21' 24''
PRASES	35° 22' 00''	23° 49' 50''
RAVDOUCHA	35° 32' 35''	23° 44' 09''
RETHIMNO	35° 23' 00''	24° 28' 20''
SFAKIA	35° 12' 30''	24° 08' 17''
SPATHA	35° 42' 00''	23° 44' 30''
TIMPAKI	35° 04' 00''	24° 45' 00''
THODOROU	35° 32' 35''	23° 56' 00''

## AD 1.6.24 TIMBAKION

## AD 1.6.24.1 AERODROME NAME AND INDICATORS

1. Location Indicator	2. Name	3. Grouping Indicator
NIL	TIMBAKION	MIL

## AD 1.6.24.2 AERODROME GEOGRAPHICAL AND ADMINISTRATIVE DATA

1	ARP coordinates and site at AD	350344N 0244602E*
2	Direction and distance from (city)	NIL
3	Elevation/Reference temperature	2.13 M (7 FT) / NIL
4	Geoid undulation at AD ELEV PSN	NIL
5	MAG VAR/Annual change	NIL / NIL
6	AD Administration, address, telephone, telefax, telex, AFS	Hellenic Air Force (HAF) Timbaki Aerodrome TEL: NIL FAX: NIL
7	Types of traffic permitted (IFR/VFR)	IFR - VFR
8	Remarks	Private flights not permitted. HASP services not provided * = Coordinates are NOT in WGS 84

## AD 1.6.24.3 OPERATIONAL HOURS

1	AD Administration	HX (HAF)
8	ATS	HX (HAF)
12	Remarks	NIL

## AD 1.6.24.4 HANDLING SERVICES AND FACILITIES

NIL

## AD 1.6.24.5 PASSENGER FACILITIES

NIL

## AD 1.6.24.6 RESCUE AND FIRE FIGHTING SERVICES

1	AD category for fire fighting	MIL CAT 4
4	Remarks	NIL

## AD 1.6.24.7 SEASONAL AVAILABILITY - CLEARING

NIL

## AD 1.6.24.8 APRONS, TAXIWAYS AND CHECK LOCATIONS/POSITIONS DATA

NIL

## AD 1.6.24.9 SURFACE MOVEMENT GUIDANCE AND CONTROL SYSTEM AND MARKINGS

NIL

## AD 1.6.24.10 AERODROME OBSTACLES

1	In approach/TKOF areas: Obstacle type/ Elevation/ Markings/ LGT	NIL
2	In circling area and at AD: Obstacle type/ Elevation/ Markings/ LGT	NIL
3	Remarks	NIL

**AD 1.6.24.11 METEOROLOGICAL INFORMATION PROVIDED**

NIL

**AD 1.6.24.12 RUNWAY PHYSICAL CHARACTERISTICS**

Designations RWY NR	TRUE BRG	Dimensions of RWY (M)	Strength (PCN) and surface of RWY and SWY	Slope of RWY- SWY	SWY dimensions (M)	CWY dimensions (M)	Strip dimensions (M)	Remarks
1	2	3	4	5	6	7	8	9
09	NIL	2740 x 30	Asphalt	NIL	NIL	NIL	NIL	NIL
27	NIL	2740 x 30	Asphalt	NIL	NIL	NIL	NIL	

**AD 1.6.24.13 DECLARED DISTANCES**

RWY Designator	TORA (M)	TODA (M)	ASDA (M)	LDA (M)	Remarks
1	2	3	4	5	6
09	NIL	NIL	NIL	NIL	NIL
27	NIL	NIL	NIL	NIL	NIL

**AD 1.6.24.14 APPROACH AND RUNWAY LIGHTING**

RWY Designator	APCH LGT	THR LGT	VASIS (MEHT) PAPI	TDZ, LGT	RWY Centre- line LGT	RWY Edge LGT	RWY End LGT	SWY LGT	Other LGT	Remarks
1	2	3	4	5	6	7	8	9	10	11
09	NIL	NIL	NIL	NIL	NIL	NIL	NIL	NIL	NIL	NIL
27	NIL	NIL	NIL	NIL	NIL	NIL	NIL	NIL		

**AD 1.6.24.15 OTHER LIGHTING, SECONDARY POWER SUPPLY**

See column 10 in AD 1.6.24.14 above

**AD 1.6.24.16 HELICOPTER LANDING AREA**

NIL

**AD 1.6.24.17 ATS AIRSPACE**

1	Designation and lateral limits	NIL
2	Vertical limits	NIL
3	Airspace classification	G
4	ATS unit call sign Language(s)	NIL
5	Transition altitude	NIL
6	Remarks	NIL

**AD 1.6.24.18 ATS COMMUNICATION FACILITIES**

Service designation	Call sign	Frequency / VHF CH	Operational hours	Remarks
1	2	3	4	5
AFIS	TIMBAKI INFORMATION	122.100 257.800 MHz 243.000 MHz	HX HX HX	RGA Coverage FL 30 / 15 NM MIL RGA MIL Emergency
All ATS Communication Facilities under responsibility of HAF.				

**AD 1.6.24.19 RADIO NAVIGATION AND LANDING AIDS**

Type of aid MAG VAR CAT of ILS/MLS (For VOR/ILS/MLS, give declination)	ID	Frequency	Hours of operation	Position of transmitting antenna coordinates	Elevation of DME transmitting antenna (ft aMSL)	Remarks
1	2	3	4	5	6	7
HASP Radio NAV facilities not available						

**AD 1.6.24.20 LOCAL TRAFFIC REGULATIONS****1.6.24.20.1 Airport regulations**

NIL

**AD 1.6.24.21 NOISE ABATEMENT PROCEDURES****1.6.24.21.1**

NIL

**AD 1.6.24.22 FLIGHT PROCEDURES****1.6.24.22.1 General**

NIL

**AD 1.6.24.23 ADDITIONAL INFORMATION****1.6.24.23.1**

NIL

**AD 1.6.24.24 CHARTS RELATED TO AERODROME**

NIL